

# 学校保健委員会だより

平成 26 年 12 月 9 日  
厚木市立清水小学校  
校長 須藤 郁子

## 平成 26 年度 学校保健委員会開催

寒さも厳しくなってきましたが、そんな寒さにも負けず、子どもたちは元気いっぱいに過ごしています。保護者の皆様には、日頃より本校の教育活動に温かいご支援をいただきありがとうございます。

11 月 17 日（月）に、平成 26 年度学校保健委員会が開催されましたのでご報告いたします。学校保健委員会の目的は、心身ともに健康な児童の育成をめざし、学校保健における諸問題を検討するとともに、その活動を推進していくために研究協議及び連絡調整を行うものです。清水小学校では、学校医、地域の協力機関の方々、PTA 役員や保護者の方々が参加し、年 1 回開催しています。今年度は「心と体の健康 ～食物アレルギー対応を含めた、楽しい給食～」というテーマで、本校養護教諭より報告、栄養教諭より講話がありました。

## 食物アレルギーについて

清水小学校 養護教諭



小学校対象分	食物アレルギーがある	アナフィラキシー症状をおこしたことがある
平成 19 年 「アレルギー疾患に関する調査研究報告書」より	2.8%	0.15%
平成 25 年 12 月 16 日 「学校生活における健康管理に関する調査」中間報告より	4.5%	0.6%

上記の表は文部科学省の調査結果を抜粋したものです。平成 19 年と平成 25 年の資料を比べても、食物アレルギーがある児童が 1.6 倍に、アナフィラキシー症状をおこしたことがある児童は 4 倍に増えています。平成 25 年の報告の割合を参考に清水小学校の児童数で計算すると、食物アレルギーがある児童は約 42 人、アナフィラキシーを起こしたことのある児童は約 5.6 人いることとなります。これからも増えていくと予想されるため、日々それぞれの立場での対応力を強化していく必要があります。

厚木市では、食物アレルギー対応マニュアルを今年の 4 月に再度新しく発行しました。どこからがアナフィラキシー症状かの判断は難しいため、この中にある「症状チェックシート」に沿った形で対応します。このチェックシートは保健室のすぐに見える場所に配置しています。児童が安心安全に学校生活を送ることができるよう、学校、地域、家庭が連携し、児童を見守っていきたくて考えています。

## 楽しい給食にするための対応

清水小学校 栄養教諭



### ○食物アレルギー除去食への対応

今年度から始まった食物アレルギー調査票や、保護者からの申し出によって対象者を把握し、病院で記入した学校生活管理指導表を参考に面談を行います。この面談では、保護者とともに、管理職、担任、養護教諭、栄養教諭が参加し、症状や緊急時の対応、学校生活で心配されることを話し合います。また、調理場での除去食が実施できるかも含め共通理解を図ります。



### ○給食の安全を守るために

除去食を作る調理員さんは、色の違うエプロンをしたり、調理器具や調理する場所が分けられていたり、安全に給食を作るためのチェックや工夫がたくさんされています。また、感染性胃腸炎の感染を防ぐため、児童が嘔吐した時には、嘔吐した場所を塩素系漂白剤で消毒しています。

### ○新しいメニューの紹介

「きなこ蒸しパン」と「あずき蒸しパン」の試食を行い、どちらが子どもたちの給食に良いかのアンケートを取りました。どちらもおいしいという声が多かったのですが、選んでくれた方では、「きなこ蒸しパン」に 17 票、「あずき蒸しパン」10 票でした。この結果を参考にして、12 月 10 日のメニューは「きなこ蒸しパン」に決定しました。



### ○家で楽しむ食育

お子様と一緒に買い物に行く機会がありますか？スーパーで売っている旬の野菜や果物の選び方をお話されてみてはどうでしょうか。また、子どもと一緒に台所に立ち、お手伝いする機会をつくる。さらにできたての料理を最高のタイミングと温度で味わうことで子どもの味覚が養われます。

給食調理場では、子どもたちが安心して給食を食べられるよう、強いチームワークと厳しい目で調理を行っています。しかし、今まで大丈夫だった食物に対してでも、急にアレルギー反応を起こしてしまうこともあります。もしもの時に対応できるよう、常日頃から、家庭との情報共有を図り、子どもたちが楽しく学校生活を送ることができるよう、努力していきたいと思えます。

# 平成 26 年度健康診断結果報告

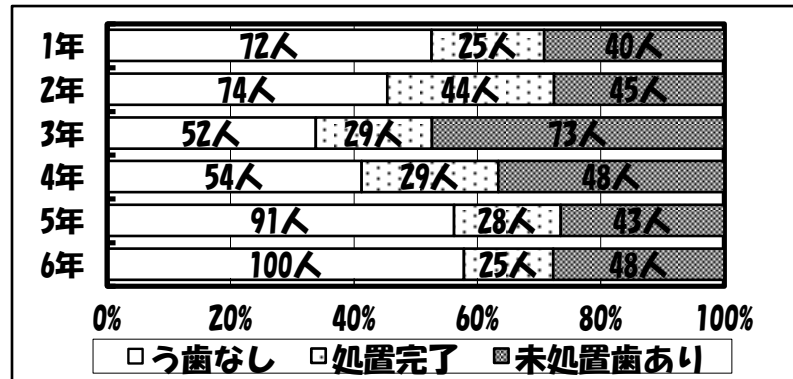
(参考：H25 年度厚木市学校保健統計調査)

## 学校保健委員会 感想



- 食物アレルギーについて、先生たちが勉強してくれているのだと、頼もしく思います。食物アレルギーの子を持つ親としては、小学校の先生たちと協力してわが子やまわりの子たちも楽しく食生活が送れるようにしていきたいと思いました。
- いつもおいしい給食をありがとうございます。先生たちのおかげで、いつも安心して給食を食べることができています。先生たちの思いは、子どもたちに伝わっています。私は子どもの頃、給食のカレーは苦手でしたが、清水のカレーは大好きです。
- 家庭で楽しむ食育ということで、買い物に行ったときに旬の食材に目を向けたり、味見を楽しんだりしていきたいと思いました。もっともっと、食材を選ぶことや料理を作ること、食べることを楽しみたいと思います。
- 普段見ることのできない給食室の中や仕事を見ることができて良かったです。除去食をつくる人が色の違うエプロンをつけたり、異物が混入しないようにチェックしたりと、調理員さんの厳しい目があってこそ、安心安全な給食があるのだなと思いました。

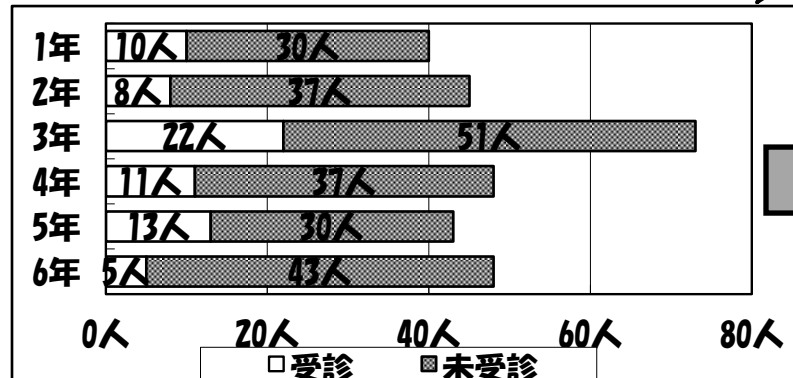
## ◇◇歯科検診の結果◇◇



10月までの結果です。  
う歯はしっかり治療  
しましょう。



### <未処置歯がある児童の受診状況>



歯科検診で未処置歯が  
あった児童の受診率

**23.2%**

(10月31日現在)

## ◇◇◇身長 (cm) ◇◇◇

		1年生	2年生	3年生	4年生	5年生	6年生
★男子	全国平均	116.6	122.4	128.2	133.6	139.0	145.0
	厚木市	116.4	122.6	127.8	133.6	139.2	145.0
	本校4月	117.1	122.2	128.3	132.6	138.9	145.0
	本校9月	119.5	124.7	130.2	135.2	141.2	147.9

		1年生	2年生	3年生	4年生	5年生	6年生
☆女子	全国平均	115.6	121.6	127.3	133.6	140.1	146.8
	厚木市	115.5	121.2	127.5	132.9	139.8	146.5
	本校4月	115.6	122.2	127.1	133.9	141.3	147.4
	本校9月	117.9	124.9	129.1	136.9	144.3	149.9

## ◇◇◇体重 (kg) ◇◇◇

		1年生	2年生	3年生	4年生	5年生	6年生
★男子	全国平均	21.3	23.9	27.1	30.4	34.3	38.3
	厚木市	21.3	24.2	27.0	30.6	34.4	38.3
	本校4月	21.9	23.7	27.5	30.5	33.4	38.7
	本校9月	22.6	24.9	29.1	32.1	35.0	40.7

		1年生	2年生	3年生	4年生	5年生	6年生
☆女子	全国平均	20.9	23.5	26.4	30.0	34.0	39.0
	厚木市	21.0	23.4	26.9	29.5	34.1	38.5
	本校4月	21.0	23.9	26.0	31.1	35.1	38.4
	本校9月	21.6	25.1	27.3	33.0	37.4	40.1

※成長には個人差がありますので、平均値は参考にしてください。

